

УДК 903.4(497.17—21) „638“

Зоран ГЕОРГИЕВ

## ДВЕ ЖЕЛЕЗНОДОБНИ НАСЕЛБИ КАЈ СТРАЦИН

Долината на Крива Река, како природна спона помеѓу пошироката околина на Горна Струма и комуникацијата Морава — Пчиња — Вардар, во минатото имала важна улога во поврзувањето на североисточниот дел од Македонија со соседните области. Во античко време, низ неа врвел патот за Пауталија (ден. Кустендил), несомнено следејќи ги трасите од праисториската комуникација, а долж Крива Река стојат и остатоците од поголем број населби, од сите периоди на културно-историскиот развој. Нивната концентрација е особено забележлива околу Страцин, што е и логично кога се има предвид стратешката вредност на страцинскиот премин, во пошироката топографска смисла, како природна бариера помеѓу Средорек од една страна и Славиште, односно кратовскиот басен од друга. За жал, овој С/И агол од Македонија се вбројува во редот на археолошки најнеиспитаните региони во Републиката, особено кога е во прашање предисториското раздобје.

Во оваа статија обрнувам внимание врз две утврдени населби од железно време, ситуирани во пошироката околина на Страцин, односно од источната и западната страна на страцинскиот премин (план 1). Изборот за прикажување токму на тие две, а не на други истовремени наоѓалишта од блиската околина, не е случаен. Тој се должи на околноста што преку карактеристиките на овие два локалитети и преку археолошкиот материјал што тие го нудат, може да се согледаат хронолошко-развојните фази и обележјата на материјалната култура во С/И Македонија во текот на поголемиот дел од железното време.

### Велја Страна — Руѓинце

Ридот Велја Страна се издига непосредно од левата страна на патот Куманово — Крива Паланка, помеѓу селата Орах и Руѓинце. Претставува маркантна карпеста маса, со изразено стрмни падини, долга 1,5 км. Апсолутната височина му изнесува 811 м., а релативната околу 260 м., така што се забележува на оддалеченост од дваесеттина километри. На неговиот повисок источен дел, кој влегува во атарот на с. Руѓинце, лежат остатоците од голема населба, долга

над 400 и широка до 150 м. (План 2). Населбата била од сите страни заштитена со моќен бедем, граден од камен, во сувозидна техника, освен од јужната страна, каде пристапот го оневозможуваат високи голи карпи и мошне долгата, изразено стрмна падина. Обемот на градителскиот зафат бил толку голем што денес одлично се гледа не само трасата на одбранбениот ѕид, туку и глобалната внатрешна организација на просторот, со основните пратечки елементи.

Населбата била просторно и функционално вонредно добро осмислена. Прилагодена е на конфигурацијата на теренот, надолжно изделена во три појаси, скалесто нивелирани и меѓусебно преградени со ѕидови. Највисокиот дел претставува пространо плато, со благ пад кон запад, кое што визуелно ги контролира не само сите делови од населбата туку овозможува и необично широк преглед на теренот: кон југ до Крива Река и Коњух, па и подалеку, а на запад речиси до Куманово. Она што посебно го привлекува вниманието е присуството на неколку десетини мегалити — вертикално поставени камења, со кружна вдлабнатина на врвот и со траги од примитивно наменско обликување во долните партии. Некои од нив достигнуваат височина и над два метри. Зависно од големината на мегалитот, вдлабнатините имаат пречник од 0,10 до 0,45 м. и приближно иста толкава длабочина. Исти вакви вдлабнатини се забележуваат и на повеќе места во карпестата здравица. Штрчејќи осамено, како заборавени стражари од некогашната населба и вклопени во вулканскиот предел, овие камења побудуваат ретка мистичност, дотолку повеќе што ниту во околината ниту на територијата на Македонија појавата на мегалити досега не е забележана.

Долж северната страна на платото, во ниво на темелот од подзидот, се протега коридор со широчина до 12 м., кој ги поврзува двата најодалечени краеве на населбата, односно нејзините два влеза (бр. 2 на планот). Главниот влез, од западната страна, до кој се стигнувало по сртот на ридот, е вкleshтен меѓу две големи карпи покрај јужниот раб на населбата. Бил заштитиуван од зајакнато и лачно диспонирано чело на фортификацијата.

Влезот од источната страна е исто така од „тангенцијален тип“, поставен помеѓу крајот од северниот бедем и високите карпи што штрчат од источното чело на населбата. Овој влез имал секундарна, но во суштина, далеку поважна функција. Тој е одалечен 300 м. од маркантната карпа Кукүруз, во чие подножје се наоѓал единствениот извор во околината. Изворот е сеуште активен; денес водата е каптирана во долот, стотина метри под Кукүруз. Освен тоа, со овој влез и преку ниското седло од источната страна, населбата комуницирала со планинската заднина (југозападниот огранок на Герман), погодна за сточарење.

Со сточарството, како основна стопанска дејност на жителите, би можела да се поврзе и објасни намената на третиот, најнизок дел на населбата, што се протега помеѓу подзиданиот коридор и северниот бедем, во широчина до 26 м. Имено, фактот дека овој затворен простор комуницира само со источниот влез на населбата, како и околноста дека на него не се среќаваат ниту мегалити ниту

пак позначајно количество површински керамичен материјал, наметнува претпоставка дека во него можеби била прибирана стоката.

Инаку, самиот коридор е на две места препречен со големо количество обрушен камен, особено во близината на источниот влез. Овие грамади веројатно се остатоци од обрушени внатрешни порти, со тоа што, судејќи по кубатурата на натрупаниот камен, онаа од исток изгледа се потпираше на некој вид кула (бр. 6 на планот).

Кохерентноста на првобитниот план донекаде била нарушена во една подоцнежна фаза од животот на населбата, кога била населена и стрмината од Ј/И страна на локалитетот, сè до источниот срт на Велја Страна (бр. 4 на планот). Ова големо „подградие“ исто така било заштитено со бедем од крупни камења, сложени во сувозидна техника. На едно место, ѕидот сеуште е сочуван во височина близу два метри над површината (бр. 5 на планот). Дебелината му изнесува 2 м. Со овој додаток, населбата достигнала вкупна површина близу 5,5 хектари.

### *Движни наоди*

Локалитетот се користи како селско пасиште; никогаш не бил обработуван, така што на површината нема многу ситни наоди, ниту археолошки материјал што е исфрлен од поголема длабочина<sup>1</sup>. Со оглед дека на одделни места на платото избива карпестата здравица, се чини дека културниот слој не е силен. Единствено во земјата што е исфрлена околу бројните крвични дупки се наоѓаат фрагменти од искршена грнчарија, која го определува времето на населбата. Ваквите околности го условуваат ограничениот потесен избор на тука илустрирани карактеристични парчиња, собрани на неколку пати, во разни годишта и во различни годишни времиња.

Главнината од наодите ја сочинуваат атипични делови од рачно изработени садови, со сиво-црна боја на печење и со мазнета, но неукрасена површина. Меѓу распознатливите форми во рамките на оваа категорија најчести се длабоки и плитки конусни чинии со волечен раб, чие кусо рамо е косо канелирано или тордирано (т.н. „турбан“ чинии). Некои од нив имаат јазичести испусти на долниот конус (Сл. 1, 1—3). Истата група опфаќа и топчести пехари со широк цилиндричен врат (Сл. 1, 4); потоа големи мешести садови, чие рамо е украсено со широки коси канелури (Сл. 1, 6), како и длабоки садови со конусен врат и нанадвор профилиран отвор, со лежиште за капак (Сл. 1, 5).

Наспроти овие, неколку фрагменти се одликуваат со изразено светло окер боја на печење, а редовно се украсени со многу тенки и плитко врежани линии во снопови, понекогаш комбинирани со канелура и со хоризонтална низа од триаголни втиснатини (Сл. 1, 7; Сл. 2, 2).

<sup>1</sup> На локалитетот се наоѓаат распрснати делови од германски минофрлачки проектили. При бомбардирањето некои помали мегалити се превртеле на страна, но неизвесно е во кој степен страдал културниот слој.

Меѓу ретките наоди со декорација, посебно внимание привлекува еден фрагмент од сиво печен пехар со рожести испусти на рамото, прекриен со мазнет црн премаз. Богато е украсен со хоризонтални и коси низови (секако гирланди) од втиснат „S“ орнамент (Сл. 2, 4).

Исклучително ретки се сиво-кафеави и црвено-кафеави садови со полоша доработка, какви што се чиниите со вовлечен и задебелен раб и со косо фасетирано рамо (Сл. 2, 1) и бокалите кои се украсени со врежани шрафирани триаголници (Сл. 2, 3).

Грубата огнишна керамика е застапена со два сродни облика: големи лонци и специфични лонци — огништа, со перфорирано сво-место ложиште околу реципиентот (Сл. 2, 5—6).

### Блидеж — Вражогрнце

Овој локалитет се наоѓа на западниот раб на Славиште (Гладно Поле), 0,5 км. лево од патот Куманово — Крива Паланка и 3,4 км. С/И од црквата на с. Страцин. Од претходното наоѓалиште е оддалечен 7,3 км. (воздушна линија). Претставува мало, карпесто возвишение, со изразено рамно плато (215 x 140 м.), обработено со стрмни падини од север, исток и југ и издигнато 40—50 м. над непосредната околина. Пристапот до платото е од западната страна, каде релјефот е поблаг. Во подножјето, од северната страна, се спојуваат Попчева и Бела Вода и здружени во река Блидеж го обиколуваат локалитетот од неговата источна страна. Пошироката околина нуди вонредни можности како за сточарење така и за земјоделство.

Благодарејќи на ваквата погодна позиција, Блидеж бил два пати населуван во текот на предисторијата. Најнапред тука се оформила населба во доцниот неолит, за што сведочат бројни површински наоди (типична грнчарија; делови од жртвеници со три и четири нозе, украсени со жлебање и врежување; антропоморфна пластика; керамични тегови и калеми; орадија од камен). Населбата се протирала на целото плато.

Повторно и за последен пат Блидеж станал актуелен во железното време. Новата населба била заштитена со бедем од камен, граден во сувосидна техника, кој го обградувал платото од три страни, а од четвртата — источна страна на одделни места со сувосид биле премостувани само празнините меѓу карпите. При фортификацирањето најголемо внимание било обрнато кон обезбедување на единствениот влез и челото на населбата, во С/З агол на платото, каде пристапот е најлесен. Овие елементи се вонредно добро сочувани и денес (План 3).

Челото претставува лачно диспониран продолжен крај од западниот бедем, но значително повисоко издигнат со насипување. Лицето на подзидот сеуште може да се види, иако во најголем дел е затрупано со обрушениот камен од круништето. Од внатрешната страна, кон населбата, насипот се спушта во вид на широка рампа,

по која, во случај на потреба, бранителите можеле бргу и во широк фронт да се искачат до круништето. Долу, под насипот, провлечена помеѓу неговиот северен крак и стрмната падина, врти тесна пристапна рампа која води до вовлечениот влез, од каде што започнува северниот бедем. Дебелината на овој бедем, како и на подзидот од челото, изнесува близу 2 м. Населбата се простирала на површина од 2,2 хектари.

### *Движни наоди*

J/3 дел од платото (приближно една четвртина од неговата површина) интензивно се обработува, така што е преплавен со археолошки материјал. Културниот хоризонт од железното време е сосема преоран и измешан со материјал од начнатиот неолитски слој. Ваквата состојба овозможува оптимален увид врз карактеристиките на керамичката продукција од железното време, односно врз хронологијата на населбата.

Во категоријата на фина керамика, која главно се одликува со кафеава боја на печење и со мазнета површина, убедливо доминираат чинии со вовлечен раб и заоблени рамиња. Бројноста на евидентирани парчиња допушта една констатација во поглед на нивното украсување. Имено, еден дел од ваквите чинии се украсени исклучително со втиснување на врпчеста орнаментика (т.н. „лажен шнур“), (Сл. 3, 4—5; Сл. 4, 1), за разлика од другиот, процентуално поголем дел, кај кој е присутна орнаментика изведена со назабен инструмент (т.н. „радла“) или со боцкање (Сл. 4, 2—3, 5).

Подеднакво бројни се големи и длабоки садови, со биконично заоблежн стомак на кој се поставени хоризонтални рачки, со цилиндричен врат и широко разгрлен отвор (т.н. „урни“). На овој локалитет регистрирав делови од над триесет различни вакви садови. Кај нив уште подобро се забележува наведената подвоеност во применетиот украсен мотив: едни поседуваат само врпчест орнамент, а кај други е употребена само „радла“, иако во обата случаи е применет сосема ист декоративен шаблон (Сл. 3, 5).

Одделни делови припаѓаат на помали мешести садови (бокали, кантароси), чии стомаци се украсувани со врежани шрафирани триаголници (Сл. 5, 2), а спорадично се среќаваат и чинии со косо фасетирани рамена (Сл. 4, 4).

Неколку фрагменти, по својата декорација, сосема се издвојуваат од претходните наоди. Во прв ред, тоа е една мала биконусна чинија со јазичести рачки, украсена со хоризонтални и вертикални низи од втиснатини, кои формираат правоаголни полиња и во кои се врежани снопови од мошне тенки и плиткј линии (Сл. 3, 1), потоа дел од црнополирана чинија, со низови од втиснат „S“ орнамент (Сл. 3, 3) и еден фрагмент со хоризонтални низови од втиснати мали триаголници (Сл. 3, 2).

Категоријата на груба огнишна керамика опфаќа две забележителни форми: лонци со јазичести, поретко со потковичести рачки

и нивната специфична варијанта со функција на лонец — огниште, чие перфорирано ложиште околу реципиентот поседува висок отвор за лежење (Сл. 5, 3—6). Тектониката на обете форми е потенцирана со пластични траки, назабени со спатула или со втиснатини од прст.

\*  
\*   \*  
\*

Покрај некои заеднички црти и содржини, овие две населби покажуваат и евидентни разлики, кои се резултат на нивното егзистирање во различни временски етапи од железното доба. Тие разлики се огледаат најнапред во изборот на локацијата и на животниот амбиент, потоа во некои карактеристики на фортификациските елементи и на одбранбената концепција а најповеќе доаѓаат до израз преку типолошко-стилските особености и хронолошките вредности на керамичките наоди.

Додека лок. Велја Страна претставува типичен пример на сточарска населба, подигната на изразено висока позиција, тешко пристапна, некомуникативна и негостопримлива, жителите на Блидеж имале и други стопански можности, својствени на оние населби кои се расположени на работ од рамничарските терени и блиску до гатиштата. Овој втор вид населби се зачнуваат во самиот крај од предисторијата и (иако тоа не е случај со Блидеж), во најголем број случаи, континуирано продолжуваат да живеат низ раната антика, како помали или поголеми градчиња, кои главно ќе се одржат сè до римските освојувања на нашите краишта. Ваквата релација помеѓу двата локалитети веќе сама по себе сугерира поголема старост на населбата од Велја Страна.

Во основа, фортификацијата на обете населби е идентично. Заштитата се потпира врз природниот фактор и врз техниката на сувосидно градење и подсидување на бедемите, а заедничка е и концепцијата за одбрана на пристапите, што резултирало со избор на исти фортификациски елементи, како и идентични вовлечени влезови од т.н. „тангенцијален тип“. Меѓутоа, токму во поставеноста на влезовите се забележува една значајна, а хронолошки условена разлика, која, всушност, е резултат на промени во начинот на војувањето, односно одбраната. Имено, и источниот и западниот влез на населбата од Велја Страна се поставени десно од челото на тврдината, така што бранителите можеле да дејствуваат врз левата страна на евентуалниот напаѓач. Ваквата поставеност на влезовите секако е наследена од бронзеното време; типични и најмаркантни примери се широко познатата Лавовска порта на Микена и главната (источна) порта на Троја VI и VII-a<sup>2</sup>.

---

<sup>2</sup> Вака диспонираните влезови изгледа и кај нас се јавуваат многу порано. Еден јасно видлив пример имаме на утврдениот највисок дел од лок. „Градиште“ — Глишиќ кај Кавадарци, чија што еродирана и со војнички ровови целосно прекопана површина нуди само енеолитски материјал (керамика, антропоморфна пластика).

Наспроти ова, влезот кај населбата на Блидеж зазема инверзна положба: поставен е лево од челото, така што бранителите дејствувале врз десната — незащитена страна на освојувачите. Оваа втора, посовршена варијанта на влезови од тангенцијален тип, претставува карактеристика на развиеното железно време. Се среќава на широк простор: во Словенија,<sup>3</sup> во Босна и Херцеговина,<sup>4</sup> во протоурбаната фаза на античките градови од Источен Јадран,<sup>5</sup> во долината на В. Морава и во Врањско-прешевската котлина,<sup>6</sup> но и далеку на исток.<sup>7</sup> Освен на Блидеж, кај нас е регистрирана на неколку локалитети во скопската котлина („Исар“ — Студеничани, „Градиште“ — Нерези, „Кале“ — Варвара)<sup>8</sup>, потоа во кумановско и во долината на Пчиња („Градиште“ — Пелинце, „Градиште“ — Макреш, „Градиште“ — Горно Коњаре,<sup>9</sup> „Градиште“ — Бучинце), исто така во Овче Поле („Градиште“ — Кнежје<sup>10</sup>), во Средното Повардарие („Градиште“ — Неготино<sup>11</sup>), како и други наоѓалишта кои сеуште не се технички снимени или објавени. Треба да се нагласи и тоа дека, со исклучок на Блидеж и лок. „Каљаја“ — Буштрање кај Прешево,<sup>12</sup> кај кои животот згаснал во самиот крај од железното време, сите погоре наброени населби од ваков тип во Македонија продолжиле да егзистираат и низ раната антика, задржувајќи ги во целост контурите и основните елементи на фортификациите што ги наследиле од претходната културна етапа. Според тоа, тангенцијалните влезови со опишаната диспозиција кај нас се јавуваат како основен, а по сè изгледа и единствен тип, не само во развиеното железно време туку и во раната антика, задржувајќи се практично сè до римската урбанизација, која донела нови фортификациски форми и елементи.

<sup>3</sup> M. Guštin, Tipologija gradišč železne dobe v Sloveniji, Naseljavanje i naselja u praistoriji, Materijali SADRJ, knj. XIV, Beograd 1978, 138, Sl. 2-c.

<sup>4</sup> A. Benac, Utvrđena ilirska naselja, Godišnjak CBI, knj. LX/4, Sarajevo 1975, I-211; — B. Govedarica, Praistorijske gradine u Bosni i Hercegovini, Materijali SADRJ, knj. XIV (1978), 124—125; — P. Oreč, Prapovjesna naselja i grobne gomile, Glasnik ZMBiH, sv. XXXII, Sarajevo 1979, 181 и натаму.

<sup>5</sup> M. Suić, Antički grad na Istočnom Jadranu, Zagreb 1976, 68.

<sup>6</sup> M. Vukmanović — P. Popović, Sondažna istraživanja gradinskih naselja na području Vranjsko-preševske kotline, Godišnjak GBI, knj. XX/18, Sarajevo 1982, 193, Sl. 2.

<sup>7</sup> Сосема иста диспозиција има, на пример, влезот од тврдината на Tell en-Nasbeh во Израел датирана во IX—VII век (Y. Aharoni, The Archaeology of the Land of Israel, The Westminster press, Philadelphia, 243—244, Fig. 7.).

<sup>8</sup> И. Микулчиќ, Старо Скопје со околните тврдини, Скопје 1982, сл. 7, 10 и 13.

<sup>9</sup> З. Георгиев, Три предримски населби крај Пчиња, Годишен Зборник на Филозофскиот факултет, кн. 17—18, Скопје 1990—91, 92—93, 95, 97—98, пл. I—III.

<sup>10</sup> И. Микулчиќ, Убикација на Билазора, Годишен Зборник на Фил. фак., кн. 2, Скопје 1976, 158, Сл. 4.

<sup>11</sup> Истиот, Проблемот на Антигонеја, Годишен Зборник на Фил. фак., кн. II, Скопје 1984, Сл. 3. Види и критичка забелешка за т.н. „хеленистички предзид“ кај З. Георгиев (Необјавени и нови наоди во Повардарјето, Годишен Зборник на Фил. фак., кн. 14, Скопје 1987, 124).

<sup>12</sup> M. Vukmanović — P. Popović, loc. cit.

Површинскиот археолошки материјал од Велја Страна и Блидеж опфаќа неколку видови грнчарија, со различни типолошко-стилски обележја и со различни хронолошки вредности. Некои од нив веќе се познати од порано истражуваните железнодобни наоѓалишта, додека други, чие постоење во нашите краишта до сега не беше познато, тука ги регистрираме за прв пат. Сите тие меѓусебно стојат во непрекинат временски редослед, така што вонредно добро ја отсликуваат хронологијата на секоја од овие населби одделно, а од друга страна го оддаваат стратиграфскиот профил на поширокиот регион во текот на железното време.

Најраните појави се забележуваат на Велја Страна. Веќе беше нагласено дека главнината од археолошкиот материјал на овој локалитет ја сочинува керамика со изразено неизедначена боја на печење (сиво-црна, кафено-црна) и механички полирана површина, која како единствен начин на украсување ги познава косото канелирање врз стомачите од одделни поголеми садови и, особено, тордирањето на рамената кај чиниите (т.н. „турбан“ чинии).

На просторот северно од Македонија, ваков материјал е добро познат; стратиграфски јасно е издвоен на поголем број повеќеслојни локалитети и временски мошне прецизно е фиксиран. Тој се врзува за т.н. „предбасараби“ хоризонт на Централен Балкан и пошироко, односно за фазата III-а од подунавската Босут култура (т.н. „Калакача хоризонт“), која претставува завршна етапа од преодниот период, т.е. од раното железно време. Според П. Медовиќ, апсолутната хронологија на овој културен хоризонт во југословенското Подунавје го опфаќа времето од почетокот на IX до средината на VIII век пред н.е.<sup>13</sup> додека Н. Тасиќ на хоризонтот III-а (Босут I, според поделбата од овој автор), му определува незначително пошироки временски рамки — од средината на X до крајот на VIII век пред н.е.<sup>14</sup> Истиот овој хоризонт од рано железно време се простира и во долината на Велика Морава,<sup>15</sup> при што, се чини, таму во најголем број случаи се работи за самиот крај од неговото времетраење.<sup>16</sup> Имајќи ги во вид ваквите аналогии, како и околноста дека лок. Велја Страна не е истражуван со класично ископување, најстариот материјал од ова наоѓалиште би можеле прелиминарно да го датираме во крајот од IX и првата половина или нешто повеќе од VIII век пред н.е.

На ваква датација упатуваат и сосема ретките фрагменти декорирани со невешто врежани тенки линии во снопови (Сл. 1, 7;

<sup>13</sup> P. Medović, *Naselja starijeg gvozdenog doba u jugoslovenskom Podunavlju*, Beograd 1978, 45.

<sup>14</sup> Н. Тасиќ, *Југословенско Подунавље од индоевропске сеобе до продора Скита*, Београд 1983, 123.

<sup>15</sup> М. Стојић *Праисторијски локалитет Сарина Меба у Светозаревац, Старинар НС XXXII*, Београд 1982, 37; — М. Јевтиќ, *Keramika starijeg gvozdenog doba na centralnobalkanskom području*, Beograd 1983, 35—36, 42.

<sup>16</sup> За општите карактеристики на населбите од рано и развиено железно време во Поморавјето види: М. Стојић, *Старије гвоздено доба у Поморављу, Господари сребра, Каталог (Народни музеј — Београд)*, 1990, 37—43.



Сл. 2, 2). Многу сличен манир исто така е присутен во репертоарот на подунавскиот Калакача хоризонт,<sup>17</sup> но примерокот на Сл. 1, 7, на кој врежаната орнаментика е комбинирана со низи од втиснати триаголници, упатува првенствено на врска со втората фаза од културната група Бабадаг во Добруџа, дотолку повеќе што Бабадаг керамиката се јавува и во Долното Повардарие, во Кастанас (слоеве 10 — 4), во времето од истекот на XI до крајот на VIII век.<sup>18</sup>

Покрај наведените аналогии за постариот блок наоди од Велја Страна, непобитен доказ дека и во северниот дел од Републиката се одвивал процес со исти или идентични културни манифестации како во Централен и С/И Балкан наоѓаме исто така во карактерот на подоцнежниот археолошки материјал од прикажаните населби. Имено, долната временска граница на Калакача, односно на предбасараби хоризонтот во подунавјето и поморавјето е определена со помош на една маркантна новост — со појавата на Басараби керамика, чија особена карактеристика е печатениот „S“ орнамент, меѓу другите типични мотиви и техники на украсување. Со неа, во тие подрачја започнува развиеното железно време (фаза Босут III-б според Медовиќ, односно Босут II според Тасиќ).<sup>19</sup> Класична Басараби „S“ орнаментика се јавува (за прв пат) и на нашите две населби (Сл. 2, 4; Сл. 3, 3). Ова се сега апсолутно најјужните наоди на ваква керамика на централно-балканскиот простор, прилично оддалечени од линијата З. Морава — Нишава, која се смета за јужна граница на зоната со „S“ керамика.<sup>20</sup> Поради отсуството на ваква керамика во инаку слабо истражената долина на Ј. Морава, примерите од Велја Страна и Блидеж во овој момент може да се поврзат единствено со наодите од Горна Струма (Филиповци, Врабча, Червена Могила и лок. „Кракра“ кај Перник).<sup>20а</sup>

Заедно со делови од сосема мал број други садови (чини со косо фасетирано рамо и др. (Сл. 2, 1 и 3), Басараби фрагментот од Велја Страна ја означува втората и последна фаза од животот на оваа населба. Недостатокот од поголемо количество истовремена грнчарија говори дека населбата била напуштена во самиот почеток од развиеното железно време. Според тоа, наодите од Велја Страна упатуваат на сигурен временски дијапазон некаде од крајот на IX до крајот на VIII или по четокот на VII век пред н.е., при што постарата — раножелезнодобна фаза го опфаќа времето до средината

<sup>17</sup> P. Medović, op. cit., T. XXV; T. XXXIX, 5; T. XLI, I, 5—6; T. XLII, 2.

<sup>18</sup> A. Hochstetter, Spätbronzezeitliches und Früheisenzeitliches formengut in Makedonien und im Balkanraum, Südosteuropa zwischen 1600 und 1000 V. Chr., Prähistorische archäologie in Subosteuropa, Berlin 1982, 110, 112, Abb. 8.

<sup>19</sup> P. Medović, op. cit., 28—49; 48—49; — Н. Тасиќ, оп. цит., 123 и натаму. За Поморавјето: М. Стојић, Налазишта Басараби културе у околини Светозарева, Старинар НС XXX, Београд 1980, 97 и н.; — М. Јевтиќ, оп. cit., 36—37, 42.

<sup>20</sup> Н. Тасиќ, оп. цит., Карта 6.

<sup>20а</sup> V. Ljubenova, Einige Charakterzüge der thrakischen Kultur während des ersten Jahrtausend v. u. Z. im Gebiet der oberen Struma, Dritter internationaler thrakologischer Kongress, Bd. II, Sofia 1984, 150—151, Abb. 3 a-c; Abb. 8.

од VIII век или нешто повеќе, а втората фаза (развиено железно време) го вклучува остатокот од VIII и евентуално почетокот од VII век.

Бројниот материјал од Блидеж има поинакви стилско-типолошки карактеристики. На овој локалитет апсолутно отсутствува канелираната керамика од рано железно време (т.н. „турбан чинии“). Само два фрагменти имаат декорација која веќе ја сретнавме на претходното наоѓалиште: еден со одлики на групата Бабадаг (Сл. 3, 1) и еден со „S“ декорација (Сл. 3, 3). Благодареејќи на овие, може да се заклучи дека населбата на Блидеж била основана во самиот почеток од развиеното железно време, поточно некаде помеѓу средната од VIII и првите децении од VII век. Тој почеток, евидентно, сосема се совпаѓа со последната етапа од животот на Велја Страна.

Сите други наоди од Блидеж, по своите технолошки особености, форми, репертоар на декоративни мотиви и применети техники на украсување, имаат многубројни аналогии меѓу керамичкиот материјал од истражуваните некрополи во Овчеполско-брегалничкиот регион, кои се глобално датирани во VII и VI век,<sup>21</sup> а особено меѓу наодите од повеќето погоре наброени населби во С/И Македонија, од истото време. Според тоа, населбата на Блидеж егзистирала низ целото развиено железно доба, веројатно сè до почетокот на V век пред н.е., кога, под трачко влијание,<sup>22</sup> во нашите краишта ќе бидат одомаќени потковичести рачки кај грубата керамика (Сл. 5, 4). Меѓутоа, и во рамки на наодите од Блидеж се евидентни некои разлики кои се резултат на постоењето на две сукцесивни етапи во стилскиот развој на керамографијата од развиено железно време во С/И дел од Републиката.

Така, и покрај присутното типолошко единство на формите, како и на декоративните шаблони, еден дел од садовите се украсени со водечкиот врпчест мотив (т.н. „лажен шнур“), а друг дел — со низи од исто така водечкиот мотив на втиснати правоаголници (т.н. „радла“). Ваквото двојство е забележано и кај наодите од други истовремени населби.<sup>23</sup> Фактот дека тие два мотиви никогаш и никаде досега не се појавиле заедно, т.е. во меѓусебно комбинирање, претставува само еден од неколкуте показатели дека станува збор за хронолошки условена подвоеност. Во таа смисла, уште поубедливо говори следниот факт: додека садовите со врпчести орнаменти се чести и бројни на населбите, тие во истражуваните некрополи

<sup>21</sup> М. и Д. Гарашанин, Археолошка ископавања у селу Радању на локалитету „Криви Дол“, Зборник на штипскиот Народен музеј, кн. I, Штип 1959, 27—39; — И. Микулчиќ, Извештај са пробног ископавања халштатске некрополе код села Ст. Караорман, Зборник на штипскиот Народен музеј, кн. I, 96—98; — истиот, Могили од Орлова Чука кај село Караорман, Зборник на штипскиот Народен музеј, кн. II, Штип 1961, 56—58; — В. Санев, Могилите од Куново — Чуки кај ц. Оризари кочанско, Зборник на Археолошкиот музеј на Македонија, кн. VIII—IX, Скопје 1978, 8—9; Д. Митревски, Куново — Чуки кај Оризари, могила II. *Macedoniae acta archeologica* 11, Скопје 1990, Т. I—III.

<sup>22</sup> И. Микулчиќ, Убикација, 161.

<sup>23</sup> З. Георгиев, Три предримски населби, 100.

се јавуваат сосема ретко, обично со по еден или два примери, речиси без исклучок само како единечни фрагменти и (освен во два случаи), редовно надвор од затворени гробни целини.<sup>24</sup> На некои некрополи тие дури и наполно отсутствуваат, така што е сосема очигледно дека врпчестата керамика се врзува за една постара етапа од развиеното железно време, од која на некрополите досега беа сретнувани само бедни остатоци. Сето ова, од друга страна, секако наметнува потреба од делумна ревизија на досегашното датирање за материјалот од затворени гробни целини, во смисла на негово соодветно поместување пониско во хронолошката табела.

Освен во групата Остров од Гердап и Пшеничево од Бугарија, на поширокиот балкански простор, следствено и кај нас, врпчестиот орнамент отсутствува во керамографијата од преодниот период. Тој станува вообичаен во Карпатско-подунавското подрачје со почетокот на развиеното железно време, во рамките на Басараби стилот. Всушност, додека печатениот „S“ орнамент е најмаркантно обележје на Басараби керамиката, врпчестиот орнамент лежи во основата на нејзиниот декоративен репертоар.<sup>25</sup> Оттаму, доминацијата на врпчести орнаменти кај керамиката од постарата фаза на развиеното железно време во С/И Македонија, како и во Врањско-прешевската котлина,<sup>26</sup> може да се објасни првенствено со постоењето на тесни контакти помеѓу ова културно подрачје и соседниот Басараби комплекс од север/североисток. Но, оваа културна и пред сè духовна поврзаност кај нас се манифестира низ мошне редуциран избор на Басараби мотиви, присутни како во керамографијата така и кај еден дел од бронзениот накит, така што постарата фаза од развиеното железно време во С/И Македонија во целост поседува карактер на басарабизираната материјална култура.<sup>27</sup>

Останатите наоди од Блудеж (Сл. 4, 2—5; Сл. 5) се истоветни со материјалот од некрополите во Овчеполско-брегалничкиот регион, од втората половина на VII и од VI век пред н.е., односно се врзуваат за фазата од развиеното железно време, која со сигурност можеме да ја издвоиме како втора, односно помлада, дотолку повеќе што таа е толку јасно изразена и во подрачјата северно од Македонија, на пример, во долината на Велика Морава, што дури се доведува во врска со пренос на друг, иако сроден етнички елемент.<sup>28</sup>

Да резимирам со неколку констатации.

Според сите свои карактеристики, лок. „Велја Страна“ претставува населба од раното железно време, најстара и единствена од

<sup>24</sup> Спореди М. и Д. Гарашанин, *op. cit.*, Сл. 36—39; — И. Микулчиќ, Извештај, Сл. 7; — В. Санев, *op. cit.*, Сл. 2; — Д. Митревски, *op. cit.*, Т. III, 1.

<sup>25</sup> Спореди Н. Тасиќ, *op. cit.*, Сл. 81 и 82.

<sup>26</sup> М. Vukmanović — Р. Popović, *op. cit.*, 196 и натаму.

<sup>27</sup> За ова поопширно З. Георгиев, Басараби стилот и Македонија, реферат на XIII Симпозиум на археолозите на Македонија, Скопје, 13 XII, 1991 (*Macedoniae acta archaeologica* — 14, во подготовка).

<sup>28</sup> М. Стојић, Старије гвоздено доба, 44.

таков вид што е досега откриена на северномакедонскиот простор. Главнината од археолошкиот материјал е типолошки, стилски, културно и временски врзан за познати културни појави во внатрешноста на Балканот, односно во Карпатско-подунавската област. Појавата на таков материјал, особено присутните елементи на далечната културна група Бабадаг од делтата на Дунав, единствено може да се објасни со миграционите движења од вториот бран на т.н. „Егејски селидби“, кои, иако повторно се одвивале преку територијата на Источен Балкан,<sup>29</sup> кон крајот на тој процес ги зафатиле и нашите краишта. За ова посредно говори керамиката од првата фаза на групата Босут (Калакача хоризонт), откриена на долноповардарската населба кај Кастанас,<sup>30</sup> според која најзападната популација што зема учество во вториот миграционен бран тргнала од југословенското Подунавје; патот неминовно ја водел во правецот Морава—Вардар, преку територијата на Република Македонија.

Од друга страна, нашите наоди со карактеристики на групата Бабадаг говорат за етнички продори и од Исток. Тие биле, веројатно, само периферни во општиот миграционен процес и се одвивале споредно од главниот правец на движење, но не биле без последици за нашата територија, бидејќи инвазионистите — како што покажува материјалот од Велја Страна — се задржале на неа. Присуството на мегалити на овој локалитет исто така првенствено индицира дојденци од источен правец, од областите каде ваквиот вид споменици зема значајно место во творештвото помеѓу XI и VI век пред н.е.<sup>31</sup> Па и помладите наоди од Велја Страна, кои го оддаваат кусиот натамошен живот на населбата во почетокот од развиеното железно време, имаат релации со културните појави во внатрешноста на Балканот. Инаку, овој континуитет на локалитетот ни дава и еден важен дополнителен податок: населбите од рано железно време, во принцип, биле дефинитивно напуштани дурѝ откако новите општествено-економски услови и односи, што ги донела следната епоха, го достигнале оној степен на развој и стабилност кој овозможил реализација на потребата од избор на поблагопријатни места за егзистенција. Токму затоа, првичните и најрани манифестации на материјална култура од развиеното железно време, а меѓу нив и класичната Басараби „S“ керамика, треба да ги очекуваме првенствено на населби од раното железно време.

Лок. „Блидеж“ спаѓа во редот на стандардните утврдени населби во Македонија, кои биле новозасновани во почетокот или во текот на развиеното железно време. Хронолошки, тој непосредно се надоврзува на претходното наоѓалиште, а преку своите две фази, одразени во керамографијата, временски и културно се поврзува со редица други населби и некрополи во Скопско-кумановскиот, Овчеполско-брегалничкиот и Врањско-прешевскиот басен, кој образува еден интегрален културен круг, вклучувајќи и дел од западна Бу-

<sup>29</sup> A. Hochtetter, op. cit., 116, Abb. 9.

<sup>30</sup> Ibid., 112, Abb. 8.

<sup>31</sup> И. Венедиков и други, Мегалитите и Тракиа, Тракииски паметници — I, Софија 1976.

гарија и од источно Косово. Тој културен круг пројавува карактеристики блиски, па и истоветни, со појавите во внатрешноста на Централен и С/И Балкан, но има посебни и многу препознатливи особености со кои јасно се издвојува од нив, а воедно, по својот дух — изразен преку керамографијата како една од основните и суштествени фолклорни манифестации — особено остро се дистанцира од другите делови на Македонија, јужно од линијата Градско-Радовиш.<sup>32</sup> Досегашната нецелосна и недоволно јасна слика за стратегијата на овој културен круг сега значително се дополнува преку локалитетите „Велја Страна“ и „Блидеж“, кои овозможуваат да додадеме две нови алки во синцирот на нашите сознанија за железното време во С/И Македонија и истите да ги прошириме за повеќе од еден век наназад.

Zoran GEORGIEV

## TWO IRON AGE SETTLEMENT AT STRACIN

### (S u m m a r y)

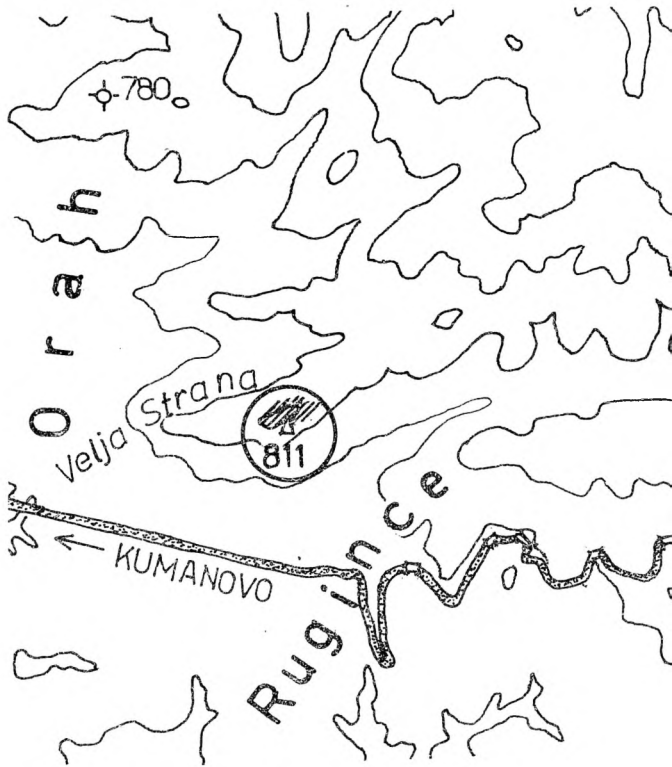
At this place I pay attention to two fortified settlements in the valley of Kriva Reka (N/E part of Republic of Macedonia), through which the chronologically developed phases and the characters of the material culture are noticed, during the long period of the Iron Age at this area.

The settlement of the location »Velja Strana« — Rugince is located on the hardly approachable position. It has complicated interior organisation of the surface of 5 acres (Pl. II). The main entrance of the west side is replaced right of the head of the fortification, which presents the inherited tradition of the Late Bronze Age, known from Mycenae and Troy VI—VII A. But the oldest archeological material date from the Early Iron Age (9th and 8th century B. C.) and shows the ethno-cultural approach from Down of Danube valley and from Bulgaria (chaneled pottery, pottery from the type Babadag, megalits). A small group of findings such as pottery with Basarabi »S« designs (Fig. 2, 4) belongs to the full Iron Age and shows that the settlement existed till the early 7th century B. C.

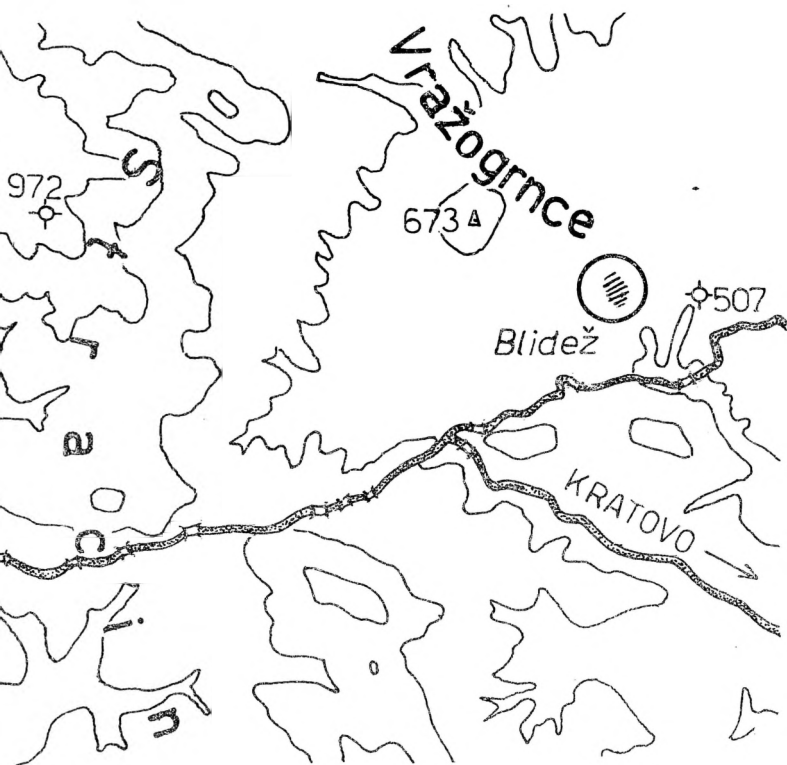
The location »Blidež« — Vražogrnice is typical representative of the full Iron Age; located on low knoll, with one entrance of the left side of the head of the fortification (Pl. III). According to the rear findings of Babadag and Basarabi designs (Fig. 3, I, 3), the settlement has been established at the end of the 8th century. The rest of the

<sup>32</sup> З. Георгиев, Рачно изработената керамика од долноповардарските некрополи, *Macedoniae acta archaeologica*, Vol. 9, (1983—84), Скопје 1988, 65 и н., особено 75—78, Сл. 1—4.

findings illustrates two different phases: older from the first half of the 7th century, which is from emphasised by the influence of the Basarabi style and is characterised with absolute domination of the »false corded« ornaments (Fig. 3, 4—5; Fig. 4, I) and younger (7th and 6th century) with other but familiar motives (Fig. 4, 2—5). There is a pottery from these two phases on many locations in the area between Vardar and Bregalnica River. It includes the wider N/E part of the Republic of Macedonia in the circle of Basarabi complex, which basic paleo-ethnic component was Thracian-Tribal element.



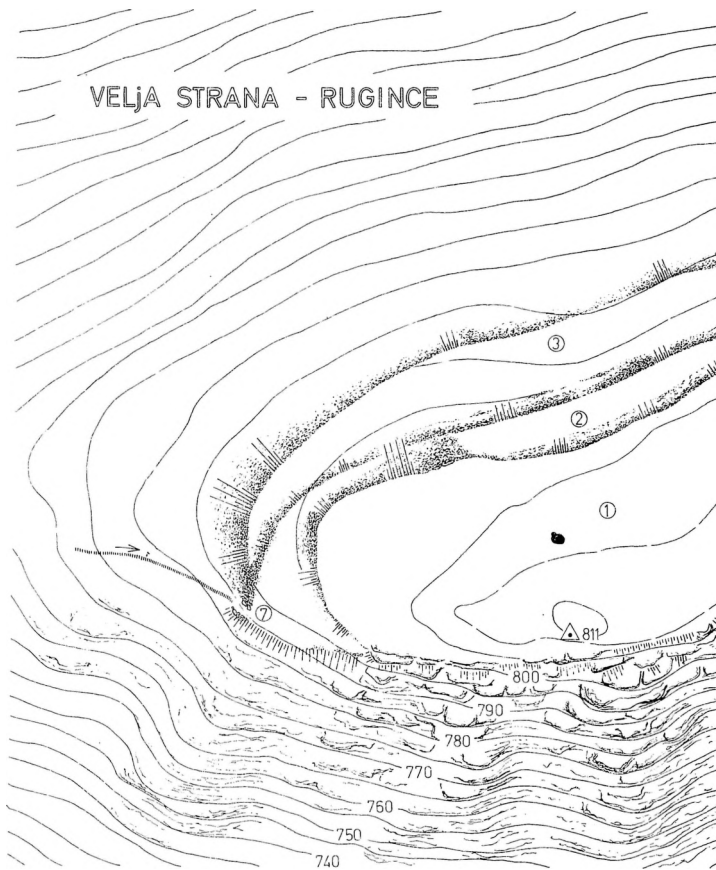
# Plan I



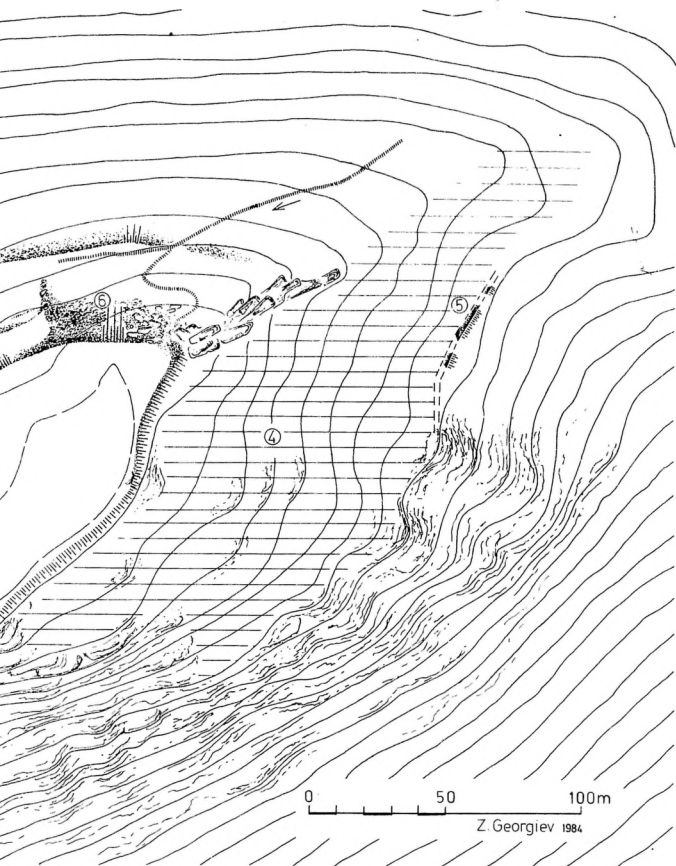
EKV = 100m



VELJA STRANA - RUGINCE

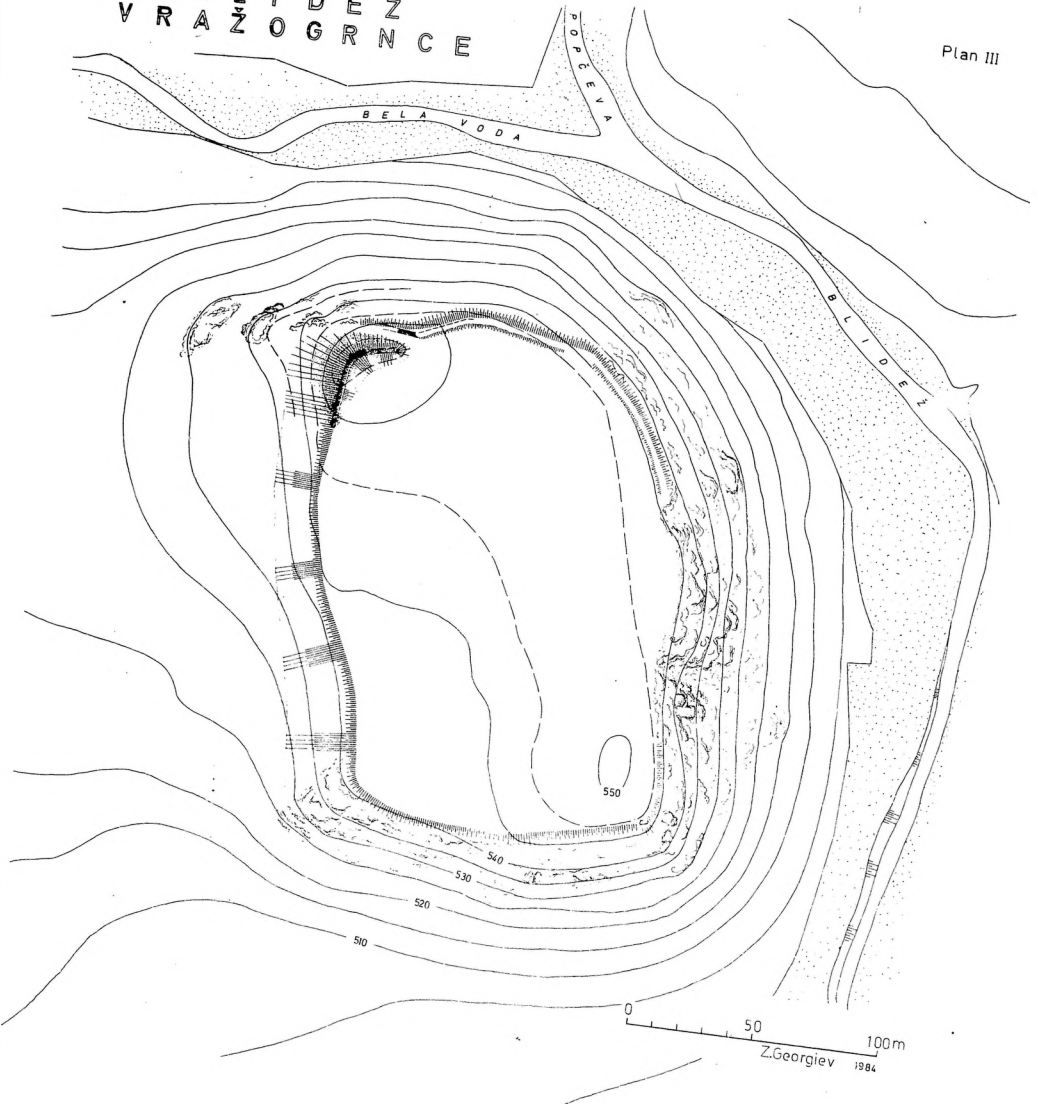


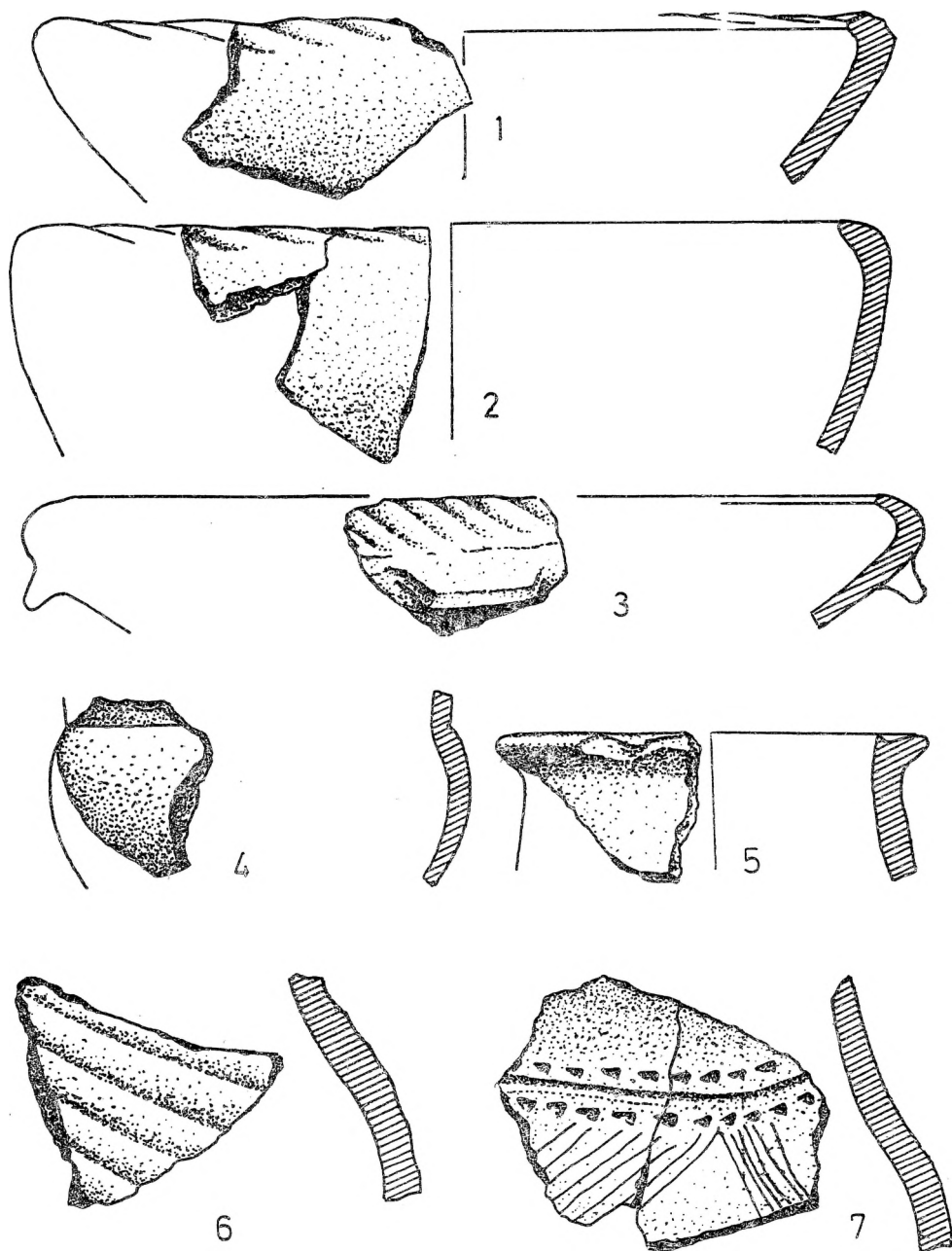
Plan II



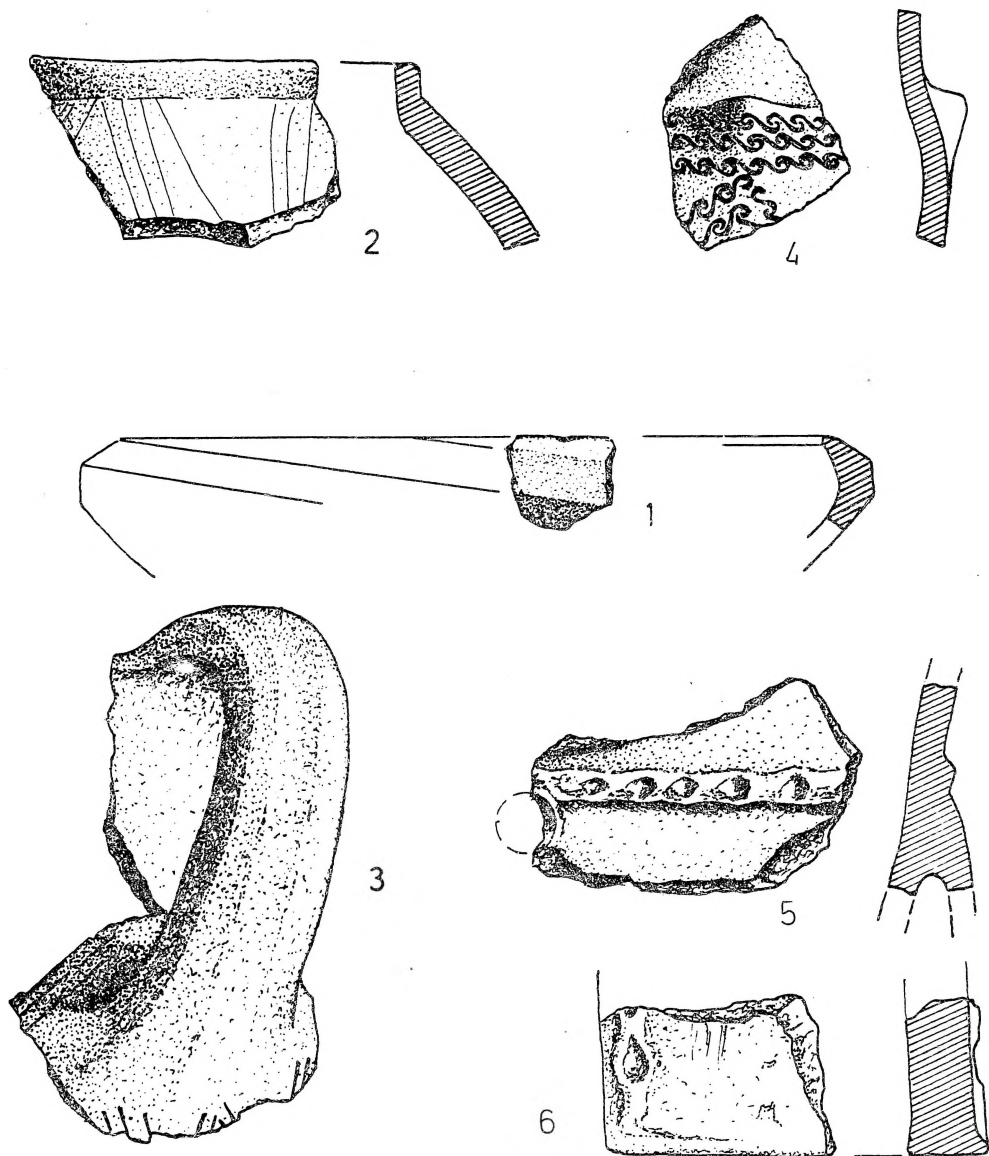
BLIDEŽ  
VRAŽOGRNCE

Plan III

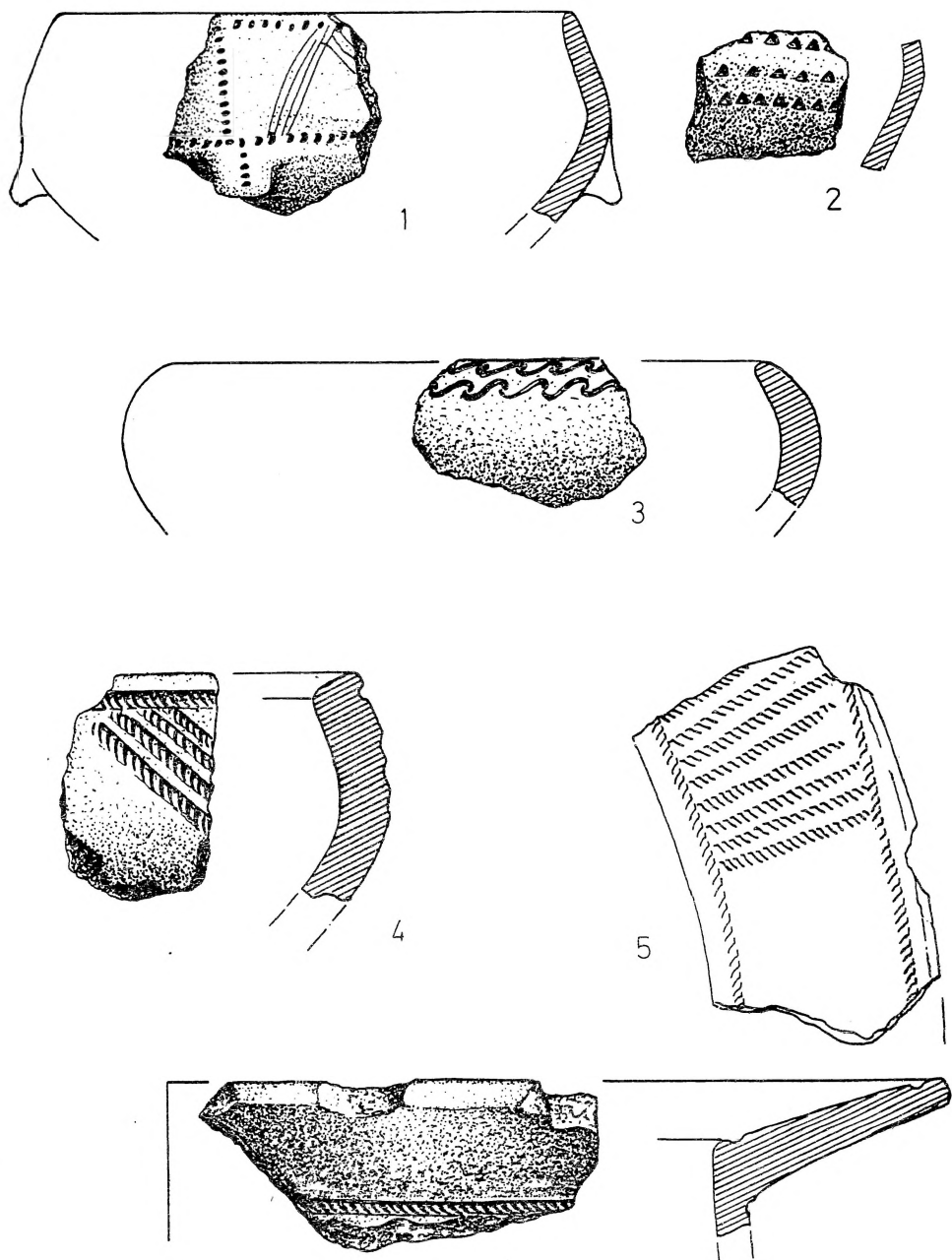




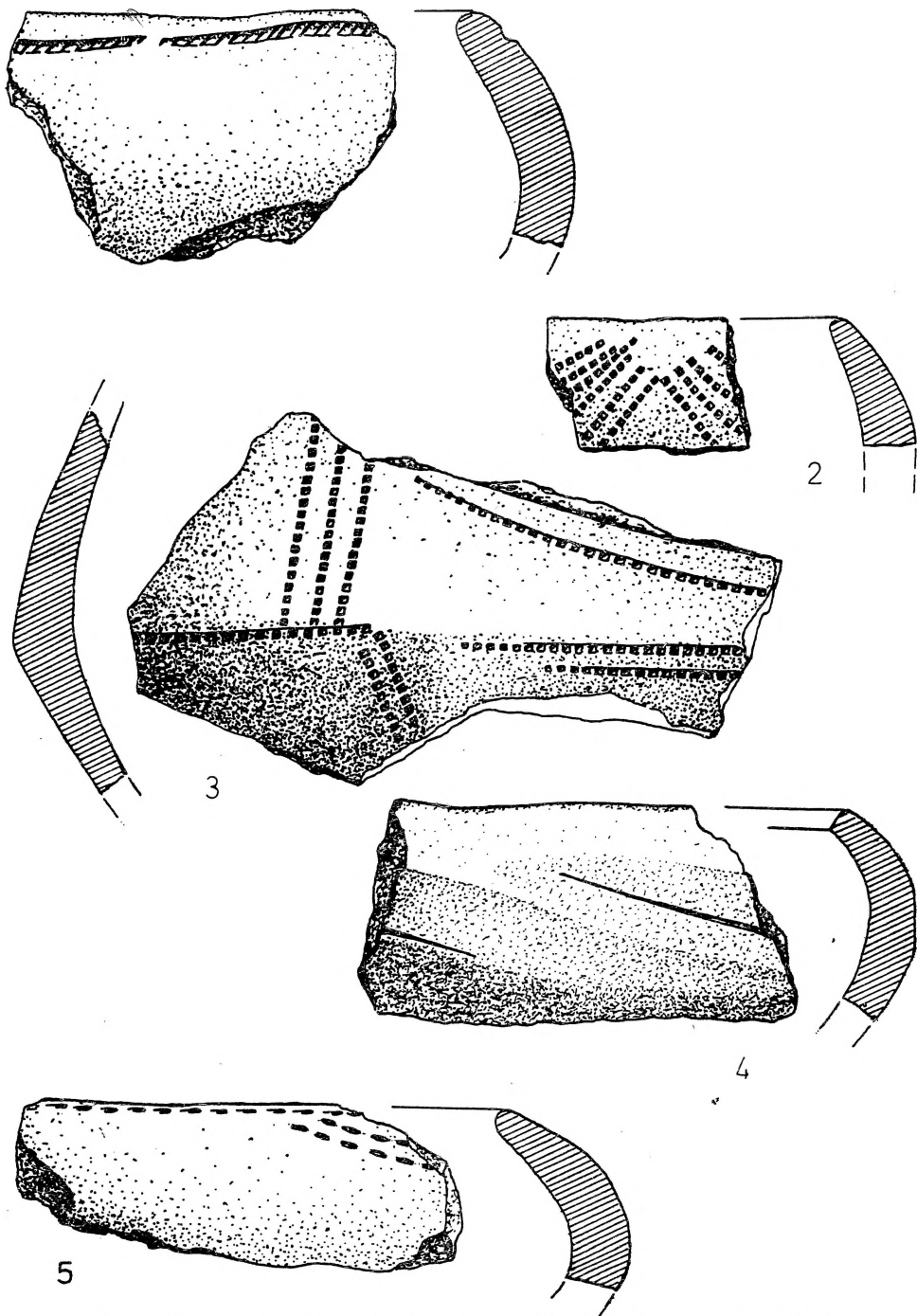
Сл. 1. Веља Страна — Ругинце: керамика од рано железно време.



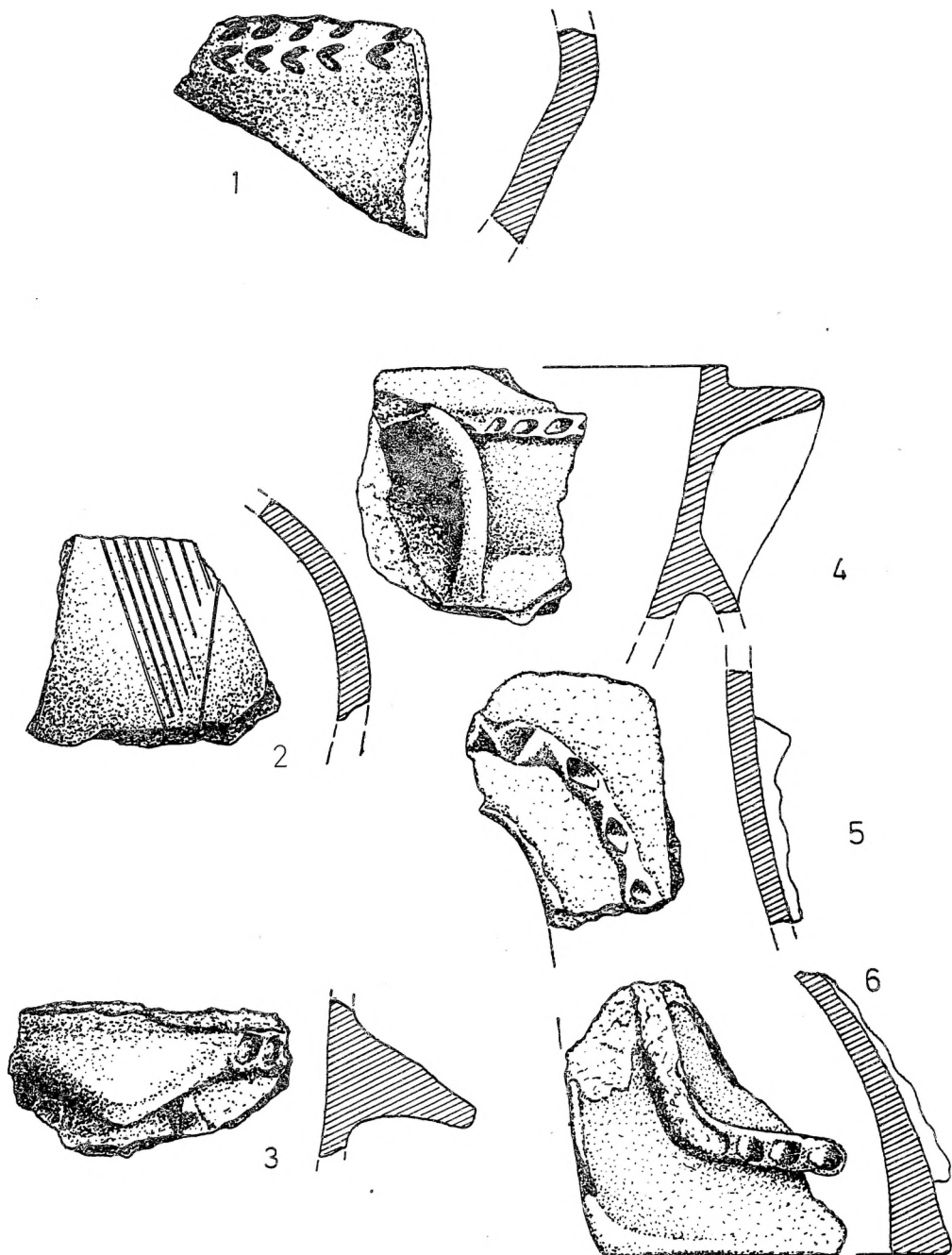
Сл. 2. Веља Страна — Ругинце: керамика од рано и развијено железно време.



Сл. 3. Блудеж — Вражогрнце: наоди од развиено железно време (постара фаза)



Сл. 4. Блудеж — Вражогрнце: наоди од развиено железно време  
 (1 — постара фаза; 2—5 помлада фаза)



Сл. 5. Блидеж — Вражогрнце: керамика од развиено железно време (помлада фаза)